



Программа ProVizor v.0.6.

Руководство по обработке строк справочников

Оглавление

Установка программы.....	2
Настройка программы.....	3
Работа с программой.....	4
Обработка строк.....	5
Добавление новых строк.....	7
Замечания 1	8
Замечания 2	9



Установка программы.

Системные требования: 100Мб на жестком диске. Разрешение экрана 1024 на 768 точек.

Дополнительные Библиотеки:

- Библиотеки Visual Basic 6 + SP4
- Microsoft ActiveX Data Objects 2.1
- VideoSoft VSFlexGrid Pro 7.0

Содержимое каталога с программой:

Add\ - дистрибутив дополнительных библиотек

Arh\ - архивные копии БД

ProVizor.mdb – рабочая база данных (См. ниже)

ProVizor.exe – сама программа

video.avi – демонстрация работы программы

ProVizor.pdf – этот документ

Порядок установки:

Если на компьютере данная программа ранее не устанавливалась, то из директории Add запустить setup.exe и DBC.reg. Эта операция установит на компьютере дополнительные библиотеки, необходимые для работы программы

Если ранее программа не использовалась - из директории Arh запустить ProVizor_mdb.exe и распаковать файл ProVizor.mdb в директорию, где находится файл ProVizor.exe (Уровнем выше)

Если на компьютере не установлены Microsoft Data Access Components – установите их (<http://www.microsoft.com/data>)

Файл ProVizor.mdb может находиться в любой директории, в том числе и на другом компьютере.

В одной директории с программой обязательно наличие только файла настроек Set.ini

Для начала работы с программой необходимо запустить ProVizor.exe



Настройка программы.

Данная версия программы позволяет работать с Базой Данных (файл ProVizor.mdb) максимум четырёх пользователями.

Перед началом работы по привязке строк необходимо настроить подключение программы к Базе Данных и указать пользователя, работающего с данным экземпляром программы. Для этого необходимо запустить программу (файл ProVizor.exe). Если ранее настройка не проводилась, то автоматически появится окно настройки программы **(А)**

Если программа ранее была настроена и эти настройки необходимо изменить - надо нажать кнопку **(В)**, находящуюся в нижнем правом углу основного окна программы

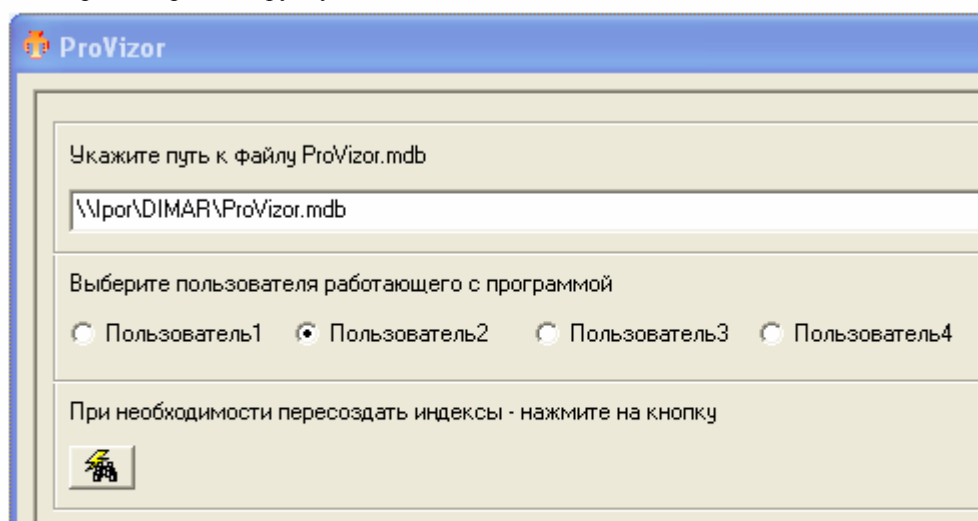
Для того чтобы указать путь к базе данных – необходимо нажать кнопку “Открыть” **(С)** и в открывшемся диалоговом окне выбрать файл ProVizor.mdb. Если этот файл находится в директории на другом компьютере, то предварительно необходимо разрешить доступ к этой директории с компьютера, на котором будет работать данная программа.

Если с программой работает несколько пользователей на разных компьютерах – в настройках программы путь к базе данных должен указывать на один и тот же файл. Но при этом необходимо чтобы для каждого экземпляра программы был выбран уникальный номер пользователя **(А)**.

Например на одном компьютере путь “D:\программа\ProVizor.mdb” и “Пользователь1”, а на другом “\\компьютер1\программа\ProVizor.mdb” и “Пользователь2”

После того, как настройка выполнена – необходимо нажать кнопку “Готово”

Настройки программы хранятся в файле Set.ini. При необходимости и опыте работы с *.ini файлами – его можно редактировать вручную.



(А)



(В)

Открыть

(С)

Готово

(D)



Работа с программой

Программа позволяет найти и установить соответствие между строками двух справочников.

В таблице (A) слева отображены все строки справочника1 и справа - соответствующие им строки справочника2.

Текущая строка справочника1 попадает в окно быстрого поиска (B)

В таблице (C) отображаются строки справочника2 или одного из словарей.

В строке редактирования (D) отображается текст, который может быть добавлен в словарь.

В таблице (E) отображается текущая строка из справочника2 с разбивкой по словарям.

The screenshot shows the ProVizor application window. It features a search bar at the top with the text 'ПЛОС ЖЕЛЕЗО + С ШИПЧИЕ РАСТВОРИМЫЕ ТАБЛЕТКИ табл. шип. раств. Phosphor (Венгрия) N20'. Below the search bar is a list of search results, with the first result highlighted. To the right of the list is a column of checkboxes, with the first one checked. Below the list is a section labeled (B) containing a search bar with the text 'ПЛОС ЖЕЛЕЗО' and a button 'найти'. Below this is a section labeled (C) containing a list of search results, with the first result highlighted. Below the list is a section labeled (D) containing a search bar with the text 'ПЛОС ЖЕЛЕЗО' and a button 'найти'. Below this is a section labeled (E) containing a table with two columns: 'Справочник 1' and 'Справочник 2'. The table contains several rows of data, with the first row highlighted.

(A)

(B)

(C)

(D)

(E)



Обработка строк

Список строк справочника1 отображается в верхней половине окна.

1. Чтобы выбрать строку, для которой будет происходить подбор названия – необходимо кликнуть по ней левой кнопкой мыши. **(A)**
2. Буквы в строке становятся зелёными, а сама строка появляется в окне **(B)**
3. Слово под указателем мыши автоматически выделяется в рамку. **(B)**
4. Клик левой кнопкой мыши по слову приводит к тому, что текущее слово добавляется в фильтр. Буквы этого слова становятся зелёного цвета. **(C)**
5. Повторный клик мышкой по выделенному зелёным цветом слову – удаляет его из фильтра.
6. Фильтр применяется к строкам справочника2, среди которых необходимо найти точный аналог текущей строке справочника1. Этот список расположен ниже окна быстрого поиска. **(D)**
7. Добавление слов в фильтр следует начинать с наиболее редких слов – Например в такой последовательности: Торговое, Производитель, Число Лекформ, Лекфома, Дозировка. Следует избегать случаев, когда формирование фильтра начинается с цифры, названия Лекфомы, Формы собственности предприятия и.т.п.

"ФАСТИН-1" МАЗЬ мазь туба 25 г Лубныфарм ОАО (Украина, Лубны)
5-НОК табл., п/о 50 мг Lek (Словения) №50
HL-ПЕЙН табл. раств. Sagmel (CША) №2
HL-ПЕЙН табл. раств. Sagmel (CША) №36
HL-ПЕЙН табл. раств. Sagmel (CША) №2

(A)

HL-ПЕЙН табл. раств. Sagmel (CША) №2

(B)

HL-ПЕЙН табл. раств. Sagmel (CША) №2

(C)

"ФАСТИН-1" МАЗЬ мазь туба 25 г Лубныфарм ОАО (Украина, Лубны)
5-НОК табл., п/о 50 мг Lek (Словения) №50
HL-ПЕЙН табл. раств. Sagmel (CША) №2
HL-ПЕЙН табл. раств. Sagmel (CША) №36
HL-ПЕЙН табл. раств. Sagmel (CША) №2
HL-Колд таблетки шипучие №20 СЕГМЕЛ ИНК
Зйч-Эл-Пэйн таблетки шипучие 325 мг №2 СЕГМЕЛ ИНК

(D)



8. Если не обнаруживается ни одной строки, в которой встречаются все слова добавленные фильтр – список оказывается пустым. **(А)** В таком случае необходимо снять выделение со слова и попытаться, выделяя новые слова подобрать более удачный фильтр. Подбор следует считать удачным, в случае если удалось отобрать не более 10 строк.
9. Число отобранных строк отображается над строкой фильтра **(В)**
10. Если добавление слова в фильтр приводит к неудаче – возможно, стоит добавить в фильтр только часть слова. Для этого, необходимо нажав правую кнопку мыши не отпуская её подвести указатель к тому месту, где предполагается разделить слово. При этом вслед за указателем мыши будет следовать вертикальная черта – разделитель. **(С)** После того как этот разделитель окажется в нужном месте кнопку мыши необходимо отпустить. Затем можно добавить в фильтр выбранную часть разделённого слова, кликнув по нему левой кнопкой. **(D)**
11. Если в фильтр необходимо добавить слово, отсутствующее в исходной строке – необходимо дважды кликнуть по окну фильтра, желательно на свободном месте ближе к правому краю. В результате строка станет доступна для редактирования. Далее вводится необходимое слово и на клавиатуре нажимается кнопка “Enter” **(Е)**

HL-ПЕЙН табл. раств. Sagmel (США) №2

(А)

Запись: 0 из: 5

(В)

АМБРОКСОЛ, ГИДРОХЛОРИД табл. 0,03 г контурн. ячеек. уп. Красная Звезда ООО (Украина, Харьков) №20

(С)

АМБРОКСОЛ, ГИДРОХЛОРИД табл. 0,03 г контурн. ячеек. уп. Красная Звезда ООО (Украина, Харьков) №20

(D)

АТФ-ЛОНГ р-р д/ин. 2 % ампл. 1 мл Биофарма (Украина, Киев) №10 аденозин

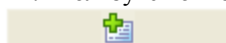
(Е)

12. Если строк удаётся отобрать только в пределах 100 штук, можно попробовать прокрутить список вниз и найти искомую строку.
13. После того, как обнаружена искомая строка – необходимо кликнуть по ней левой кнопкой мыши. В результате этого будет автоматически сформирована связь между двумя справочниками. После этого указатель в справочнике1 переместится на новую строку.
14. Для того чтобы удалить связь между строками – необходимо кликнуть мышью по строке в верхнем списке. Привязанный эталон справочника 2 будет отображён в таблице под строкой быстрого поиска. Клик по привязанному эталону левой кнопкой приведёт к его отвязке. Это видно по замене названия привязанного эталона на “~” в таблице справочника 1.



Добавление новых строк

1. Если для строки справочника1 не найдено ни одного соответствия в справочнике2 – необходимо создать новую строку нажатием кнопки **(А)**.
2. В таблице **(В1)** автоматически выделяется строка “Торговое”. Это означает, что поиск теперь будет производиться в словаре торговых наименований. Пользуясь окном быстрого поиска необходимо найти соответствующее торговое и кликнуть по нему левой кнопкой мыши. См. “Обработка строк” В результате значение автоматически появится в таблице **(В2)** и при этом выделится строка “Лекформа”.
3. Если и торговое не найдено – его надо добавить. Все подстроки, добавляемые в фильтр – автоматически появляются в строке **(С)**. Именно значение этой строки и добавляется в словарь при нажатии кнопки **(D)**. Для автоматического преобразования первой буквы каждого слова в строке в прописную необходимо нажать кнопку **(Е)**.
4. При необходимости значение этой строки можно исправить вручную.
5. После того, как была нажата кнопка **(D)** и значение добавляется в словарь торговых и автоматически появится в таблице **(В2)** и при этом выделится строка “Лекформа”.
6. Выбор лекформы, формы выпуска и производителя происходит также как и торгового. Сначала поиск в словаре, а если не найдено – добавление нового.
7. По мере того, как выбираются значения словарей – формируется сама строка **(В2)**.
8. После того, как все значения указаны в таблице справочника2 автоматически отображается созданная строка. Клик по ней левой кнопкой мыши – приведёт к созданию связи с текущей строкой справочника1.
9. Добавленные строки справочника2 можно изменить. Для этого необходимо кликнуть по этой строке в таблице справочника2 правой кнопкой мыши. В результате она появится в таблице **(В2)**.
10. Кликните мышкой по тому компоненту строки, который необходимо изменить (по названию одного из словарей).
11. Пользуясь окном быстрого поиска, выберите новое значение.



(А)

Справочник 1	~
Торговое	~
Лекформа	~
Форма выпуска	~
Производитель	~

(В1)

Справочник 1	Красный Слон Жидкий Ароматический жидкость 3 мл Кон Вой
Торговое	Красный Слон Жидкий Ароматический
Лекформа	жидкость
Форма выпуска	3 мл
Производитель	Кон Вой

(В2)

"КРАСНЫЙ СЛОН" ЖИДКИЙ АРОМАТИЧЕСКИЙ жидкость фл. 3 мл Кон Вой (Вьетнам) №1

(С)

КРАСНЫЙ СЛОН ЖИДКИЙ АРОМАТИЧЕСКИЙ

(D)



(Е)



Замечания 1

1. Пример работы программы записан в файл video.avi запустите его, если ничего не понятно.
2. При запуске программы – в таблице справочника 1 выделяется последняя активная строка.
3. Работу можно считать выполненной – если все строки справочника1 привязаны к строкам справочника2.
4. Окно быстрого поиска позволяет искать строки содержащие подстроки, отсутствующие в результирующей строке **(А)**.
5. При поиске в словаре дозировок часто получается очень большой список. Для того, чтобы быстро перейти к строке, начинающейся с первой подстроки, в текущем фильтре необходимо нажать кнопку с надписью “нч” **(В)**.
6. Дозировки стараться использовать в мг
7. В дозировке после цифры – пробел. Между № и цифрой – пробела нет.
8. Если лекформа – жидкость во флаконе, мазь и.т.п. - №1 писать не надо.
9. Словарь производителей – не сгруппирован – поэтому в результате поиска можно увидеть **(С)**. В таком случае можно выбрать любое подходящее название. (В дальнейшем их сгруппируют)
10. Названия производителей писать русскими буквами.
11. Все установленные соответствия и все добавленные строки автоматически сохраняются на диске.
12. Есть возможность перейти к последней добавленной строке нажав кнопку **(D)**.
13. Желательно делать архивную копию файла ProVizor.mdb после привязки каждые 500 записей. (Обидно будет если что испортится)
14. Если стало медленно работать – рекомендуется открыть файл ProVizor.mdb и нажать пункт меню (Сервис / Служебные программы / Сжать и восстановить базу данных)
15. Кнопку **(Е)** лучше не нажимать, пока совсем все не испортится.

"ПЛЮС ЖЕЛЕЗО + С" ШИПУЧИЕ РАСТВОРИМЫЕ ТАБЛЕТКИ табл. шип. раств. Pharmavit (Венгрия) №20
Плюс железо+С таблетки шипучие растворимые №20 Фармавит

(А)

. Pharmavit (Венгрия) №20	НЧ
---------------------------	----

(В)

Лечива
Лечива АО
Лечива Джоин-Сток Компани
Лечива Прага СА
Лечива СА
Ферринг-Лечива СА

(С)



(D)



(E)

Замечания 2

По поводу неправильных новых эталонов:

1. Удалить новый эталон нельзя – его можно только исправить.
2. Если этот эталон не был использован (т.е. не привязан к справочнику 1) то про него можно вообще забыть, т.к. все непривязанные эталоны потом будут удалены.
3. Если он был привязан – необходимо найти строку в справочнике 1 к которой он был привязан и кликнуть по ней. Эталон справочника 2 будет показан в нижней таблице (с разбивкой по словарям). Далее можно кликнуть мышью по любому из словарей и используя строку быстрого поиска выбрать новое значение.
4. Любой эталон справочника 2 (в том числе и добавленный) можно найти используя строку быстрого поиска. Для этого необходимо дважды кликнуть по ней левой кнопкой мыши. Строка быстрого поиска перейдёт в режим редактирования. Далее выделяем мышкой весь текст строки и жмем на клавиатуре кнопку “Delete”. Набираем на клавиатуре одно или несколько слов, которые должны содержаться в эталоне. Жмём клавишу “Enter”. После этого строка быстрого поиска переходит в обычный режим. Кликаем по введенному слову мышкой и смотрим результат. Старые эталоны отображаются отсортированными по алфавиту, а новые (если они есть) – всегда находятся в конце списка. (См. также “Обработка строк” пункт 11)

По поводу кнопки “Заг”

5. Её удобно использовать для перевода в нижний регистр добавляемых торговых названий. Но если результат её работы не нравится – можно и напечатать в строке свой вариант. Вообще автоматическое добавление в эту строку выделенных слов из строки быстрого поиска сделано для того, чтобы при добавлении новых записей в словари не надо было набирать текст вручную. Но если надо, то можно и набрать. (См. “Добавление новых строк” пункты 3 и 4)

По поводу поиска

6. Эталон для “НЛ-ПЕЙН табл. раств. Sagmel (США) №2” уже есть. Для того, чтобы найти его необходимо нажать на “Sagmel” далее “2” далее “табл” эталон зовётся “Эйч-Эл-Пэйн таблетки шипучие 325 мг N 2 СЕГМЕЛ ИНК”. (См. также файл video.avi – там это показано)
7. Чтобы исправить эту ошибку надо выбрать этот эталон в справочнике 1, кликнуть по нему левой кнопкой мыши. И сделать как написано в предыдущем пункте.
8. Эталона ““ПЛЮС КАЛЬЦИЙ” ШИПУЧИЕ РАСТВОРИМЫЕ ТАБЛЕТКИ табл. шип. раств. Pharmavit (Венгрия) №20” – действительно нет.
9. Все строки справочника 1 необходимо привязать к строкам справочника 2. Таким образом, эталоны заводить и для гомеопатии и для биодобавок – для всего.
10. Обращаю внимание, что эталона “АВИА-МОРЕ гран. гомеопат. пакет 10 г Материя Медика (Россия) №1” нет и его необходимо создать. Но торговое “АВИА-МОРЕ” и производитель “Материя Медика” – в словарях есть (их добавлять не надо). Это связано с тем, что словари могут содержать записи, которые не были использованы в справочнике 2 (вернее такие записи были из него удалены и остались только лекарственные средства).
11. При поиске в справочнике (или в словарях) отбираются строки содержащие все слова добавленные в запрос. Наиболее эффективная схема поиска приведена на следующем рисунке. (См. также “Обработка строк” пункт 7)

Наиболее эффективная схема поиска эталонов